

МАЛ АЖ АХУЙН ЭДИЙН ЗАСГИЙН ЭРГЭЛТИЙГ НЭМЭГДҮҮЛЭХ ТӨСӨЛ
Онцгой нөхцөл байдлын үед хэрэгжүүлэх хариу арга хэмжээний бүрэлдэхүүн хэсэг

**2020-2021 ОНЫ ЗУДЫН ГАМШГИЙН ХАРИУ АРГА ХЭМЖЭЭ:
БОНХМБ-ЫН НЭМЭЛТ ӨӨРЧЛӨЛТ**

2020 оны 1 дүгээр сар

ГАРЧИГ

1. Ерөнхий мэдээлэл	3
2. Байгаль орчин, нийгмийн эрсдлийн ерөнхий үнэлгээ.....	4
3. Болзошгүй нөлөөлөл, түүнийг бууруулах арга хэмжээ.....	7
4. Байгаль орчин ба нийгмийн менежментийн үйл ажиллагаа.....	10
5. Байгууллагын зохион байгуулалт ба чадавхийг бэхжүүлэх.....	10
6. Гомдол шийдвэрлэх механизм	15

ХҮСНЭГТИЙН ЖАГСААЛТ

Хүснэгт 1 ОНБҮХХАХБХ-ийн урьдчилан төлөвлөсөн үйл ажиллагаа.....	3
Хүснэгт 2 ОНБҮХХАХБХ-ийн үйл ажиллагааны БОН-ийн ерөнхий үнэлгээ	5
Хүснэгт 3 Нөлөөллийг бууруулах арга хэмжээ	7
Хүснэгт 4 ОНБҮХХАХБХ-ийн зөвлөлдөх хэлэлцүүлэг	12
Хүснэгт 5 Зөвлөлдөх үүлзалтын хураангуй.....	12

ЗУРГИЙН ЖАГСААЛТ

Зураг 1 Зудын эрсдлийн үнэлгээний зураглал	3
--------------------------------------------------	---

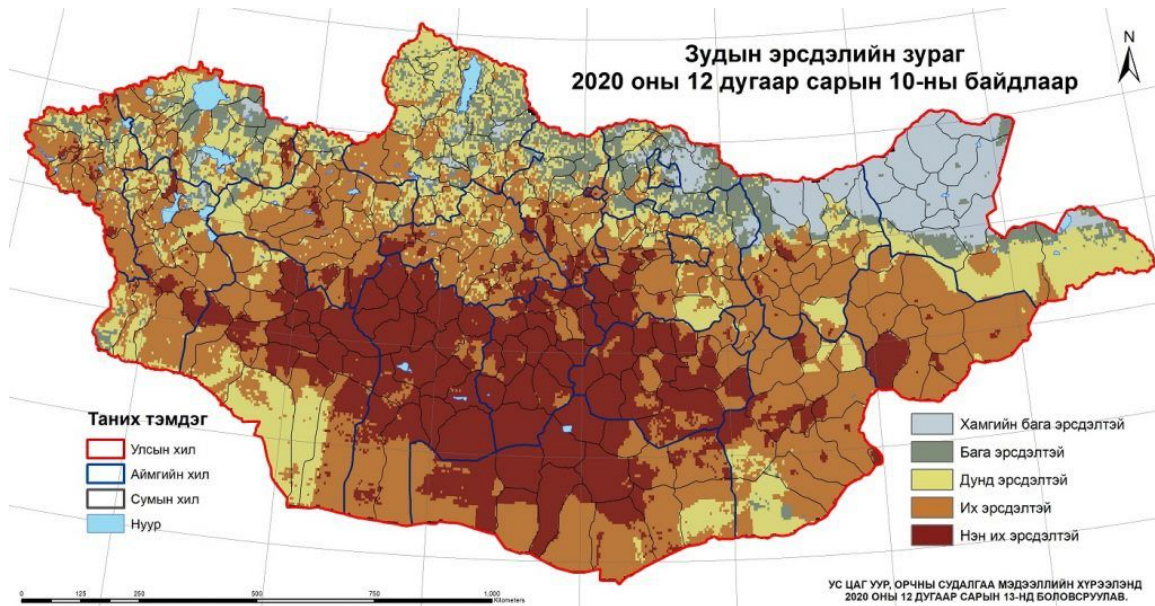
ТОВЧИЛСОН ҮГИЙН ЖАГСААЛТ

БОНУ	Байгаль орчны нөлөөллийн үнэлгээ
БОМТ	Байгаль орчны менежментийн төлөвлөгөө
БОНХМБ	Байгаль орчин, нийгмийн хамгааллын менежментийн бодлого
БОН	Байгаль орчин, нийгэм
ГШМ	Гомдол шийдвэрлэх механизм
ДЭМБ	Дэлхийн эрүүл мэндийн байгууллага
МААЭЗЭНТ	Мал аж ахуйн эдийн засгийн эргэлтийг нэмэгдүүлэх төсөл
ОБЕГ	Онцгой байдлын ерөнхий газар
ОНБҮХХАХБХ	Онцгой нөхцөл байдлын үед хэрэгжүүлэх хариу арга хэмжээний бүрэлдэхүүн хэсэг
ТХН	Төсөл хэрэгжүүлэгч нэгж
ХХААХҮЯ	Хүнс, хөдөө аж ахуй, хөнгөн үйлдвэрийн яам
ХЭМАБ	Хөдөлмөрийн эрүүл мэнд, аюулгүй байдал
ЭМАБХО	Эрүүл мэнд, аюулгүй байдал ба хүрээлэн буй орчин

МАЛ АЖ АХУЙН ЭДИЙН ЗАСГИЙН ЭРГЭЛТИЙГ НЭМЭГДҮҮЛЭХ ТӨСЛИЙН БАЙГАЛЬ ОРЧИН, НИЙГМИЙН ХАМГААЛЛЫН МЕНЕЖМЕНТИЙН БОДЛОГОД ОРУУЛАХ ОНЦГОЙ НӨХЦӨЛ БАЙДЛЫН ҮЕД ХЭРЭГЖҮҮЛЭХ ХАРИУ АРГА ХЭМЖЭЭНИЙ БҮРЭЛДЭХҮҮН ХЭСГИЙН (ОНБУХХАХБХ) ТАЛААРХ НЭМЭЛТ ӨӨРЧЛӨЛТ

1. Ерөнхий мэдээлэл

Монгол Улсын Онцгой Комиссын гүйцэтгэсэн Зудын эрсдлийн хамгийн сүүлийн үнэлгээгээр Баянхонгор, Өвөрхангай, Дундговь аймгийг бүхэлдээ, мөн түүнчлэн Говь-Алтай, Өмнөговь аймгийн зарим сумдуудад зудын эрсдлийн түвшин “өндөр”, “маш өндөр” гэж гарсан. (Зураг 1).



Зураг 1 Зудын эрсдлийн үнэлгээний зураглал

Иймээс Монгол улсын Засгийн газраас Хүнс, хөдөө аж ахуй, хөнгөн үйлдвэрийн яамаар дамжуулан (ХХААХҮЯ) Онцгой нөхцөл байдал үүссэн хэмээн үзэж мал аж ахуйн эдийн засгийн эргэлтийг нэмэгдүүлэх төсөл (МАОЭЗЭНТ)-ийн 4 дүгээр бүрэлдэхүүн хэсгийг идэвхижүүлэхээр шийдвэрлэсэн. МАОЭЗЭНТ-ийн санхүүжилтээс ойролцоогоор 5 сая ам.долларыг энэ бүрэлдэхүүн хэсэгт хуваарилна. ОНБУХХАХБХ-ийн үйл ажиллагааны үр ашгийг эдгээр 5 аймгийн болон Сүхбаатар, Дорноговь аймгийн отрын бүс нутагт өвөлжиж байгаа 45 750 орчим малчин өрх хүртэнэ. ОНБУХХАХБХ-ийн хүрээнд эдгээр малчин өрхүүдийг шим тэжээлийн өндөр агууламжтай баяжуулсан малын тэжээлээр хангана. Цаашид ядуу болон эмзэг бүлгийн өрхийн хоол хүнс, хөдөө аж ахуйн нэмэлт хэрэгцээг тодорхойлох нийгэм хамгааллын шуурхай үнэлгээг хийж, тодорхойлогдсон хэрэгцээний дагуу тохиромжтой хариу арга хэмжээг авч хэрэгжүүлнэ. 2021 оны 1-5 дугаар сард ОНБУХХАХБХ-ийн үйл ажиллагааг хэрэгжүүлэхээр төлөвлөж байгаа бөгөөд үүнийг Хүснэгт 1-д үзүүлээ.

Хүснэгт 1 ОНБУХХАХБХ-ийн урьдчилан төлөвлөсөн үйл ажиллагаа

<p>Хүлээгдсэн үр дүн: Зудын улмаас үүссэн онцгой нөхцөл байдлын үед түргэн шуурхай, үр дүнтэй хариу арга хэмжээг авч хэрэгжүүлсэн байна.</p>
<p>Үр дүн 1: Зудын нөлөөллийг бууруулах арга хэмжээг цаг тухайд нь хэрэгжүүлсэнээр олон нийтийн амьжиргааны аюулгүй байдлыг сайжруулна.</p>
<p>Төлөвлөсөн үйл ажиллагаа</p>

Хэрэгцээ шаардлага, чадавхи болон завсардлыг тодорхойлох түргэвчилсэн үнэлгээ
Үр ашгийг хүртэгсдийг тодорхойлох, баталгаажуулах
Малын нэмэгдэл тэжээлийн бэлэн байдлыг тодорхойлох орон нутгийн зах зээлийн дүн шинжилгээ
Улс, аймаг, сумын түвшин дэх нөөцийн дүн шинжилгээ
Малын нэмэгдэл тэжээлийн худалдан авалт
Нөлөөлөлд өртсөн газар нутагт/хүн амд тараах
Тусламжийн ашиглалтыг хянах
Тусламжийг үнэлэх
Үр дүн 2: Чадавхийг бэхжүүлэх ба байгууллагын хөгжлийн зорилтыг чиглүүлнэ.
Төлөвлөсөн үйл ажиллагаа
Харилцан зөвлөлдсөний үндсэн дээр хэрэгжилтийн бүтцийг тодорхойлох
Шуурхай хариу арга хэмжээ авах ажилтанг ажиллуулах
Явцын хяналт: Онцгой байдлын үйл ажиллагааны төвөөр (ОБЕГ) дамжуулан мэдээлэл солилцох
Үр дүн 3: Үр дүнтэй, хүчирхэг мэдээллийн хэрэгслээр дамжуулан үйл ажиллагааг хэрэгжүүлэх явцад илүү алсыг харсан, хариуцлагатай, ил тод байдлыг хангана.
Төлөвлөсөн үйл ажиллагаа
Засгийн газрын хүсэлтийн дагуу зохион байгуулж буй үйл ажиллагааны нээлт
Хэвлэл мэдээллийн хэрэгслийн бүрэлдэхүүнийг тодорхойлох
Хэвлэлийн төлөөлөгчийг сонгох
Хэвлэл мэдээллийн байгууллагатайгаа холбогдсон, мэдээллийг түгээх
Зорилтот бүлгийнхэнтэй холбогдох, оролцогч талуудын хооронд итгэлцэл бий болгох зорилгоор газар дээр нь очиж уулзах
Хэвлэл мэдээллийн үйл ажиллагааг хянах, олон нийтийн ойлголтыг үнэлэх

МАНЭЭЭЭНТ-ийн ОНБҮХХАХБХ-ийн гарын авлагад онцгой нөхцөл байдалд хариу үзүүлэх бүрэлдэхүүний санхүүжилтийн байгаль орчин, нийгмийн хамгааллын менежментийн бодлогод МАНЭЭЭЭНТ-ийн одоо байгаа БОНХМБ-г ашиглана гэж тусгасан байна. Энэхүү бичиг баримт нь МАНЭЭЭЭНТ (Р 165945)-ийн Бүрэлдэхүүн 4. Онцгой нөхцөл байдлын үед хэрэгжүүлэх хариу арга хэмжээний бүрэлдэхүүн хэсгийн БОНХМБ-ын нэмэлт баримт бичиг болно. МАНЭЭЭЭНТ-ийн БОНХМБ болон энэхүү нэмэлт баримт бичиг нь байгалийн гамшиг болох, зуд тохиолдох өндөр эрсдэлтэй үед гүйцэтгэх хариу арга хэмжээний бүрэлдэхүүн хэсэг дэх байгаль орчин, нийгмийн хамгааллын эрсдлийн менежментийн үйл ажиллагааг удирдан чиглүүлэх зорилготой. Тодруулбал энэхүү нэмэлт баримт бичиг нь дараах зорилготой:

- Санал болгож байгаа ОНБҮХХАХБХ-ийн үйл ажиллагааг хэрэгжүүлэхэд тохиолдож болзошгүй байгаль орчин, нийгмийн эрсдэл ба үр нөлөөг үнэлэх, тухайн эрсдэл/үр нөлөөг бууруулахад чиглэсэн үр дүнтэй арга хэмжээг санал болгох
- Санал болгосон БОН-ийн арга хэмжээний хэрэгжилтийг хариуцах байгууллагуудын үүрэг хариуцлагыг тодорхой болгох

2. Байгаль орчин, нийгмийн эрсдлийн ерөнхий үнэлгээ

ОНБҮХХАХБХ-ийн хүрээнд хийгдэж байгаа үйл ажиллагаа бүрт байгаль орчин, нийгмийн хамгааллын ерөнхий үнэлгээ хийсэн байхыг шаардана. Зудын гамшигт өртсөн аймаг суманд амьдарч байгаа малчин өрхөд эхний ээлжинд малын болон нэмэгдэл тэжээлийг ханган нийлүүлэх, хүргүүлэх нь ОНБҮХХАХБХ-ийн санал болгож буй үндсэн үйл ажиллагаа юм. Хүснэгт 2-т ОНБҮХХАХБХ-ийн ажлын хүрээнд хэрэгжүүлэхээр санал болгож буй үйл ажиллагааны БОН-ийн тохиолдож болзошгүй нөлөөллийг тодорхойлсон. Ихэнх ажил болон үйл ажиллагаа нь тухайлбал хэвлэл мэдээллийн байгууллагатайгаа холбоо тогтоох, мэдээллийг ил тод болгох зэрэг нь тохиолдож болзошгүй сөрөг нөлөө бага эсвэл маш бага учраас цаашид урьдчилан сэргийлэх арга хэмжээ авах шаардлагагүй болно.

No.	ОНБҮХХАХБХ-ийн үйл ажиллагаа	Тохиолдож болзошгүй БОН-ийн эрсдэл ба нөлөөлөл	БОН-ийн эрсдэл ба нөлөөллийн түвшин
Үр дүн 1: Зудын нөлөөллийг бууруулах арга хэмжээг цаг алдалгүй нь хэрэгжүүлсэнээр иргэдийн амьжиргааны аюулгүй байдлыг сайжруулна.			
1	Хэрэгцээ шаардлага, чадавхи болон завсардлыг тодорхойлох шуурхай үнэлгээ	Үнэлгээний ажлын шинж чанараас хамааран эрсдэл байхгүй	Тодорхойлогдохгүй
2	Үр ашгийг хүртэгсдийг тодорхойлох, баталгаажуулах	Ажлын шинж чанараас хамааран эрсдэл байхгүй	Тодорхойлогдохгүй
3	Малын өвс, нэмэгдэл тэжээлийн бэлэн байдлыг тодорхойлох орон нутгийн зах зээлийн дүн шинжилгээ	Дүн шинжилгээний шинж чанараас хамааран эрсдэл байхгүй	Тодорхойлогдохгүй
4	Улс, аймаг, сумын түвшин дэх нөөцийн дүн шинжилгээ	Дүн шинжилгээний шинж чанараас хамааран эрсдэл байхгүй	Тодорхойлогдохгүй
5	Малын нэмэгдэл тэжээлийн худалдан авалт	<p>Утас болон имэйл зэрэг арга хэрэгслээр дамжуулан ханган нийлүүлэгчийг сонгох нь байгаль орчин эсвэл орон нутгийн иргэдэд аливаа нөлөө үзүүлэхгүй боловч төрөөс баримтлах хууль тогтоомж, журамд заасан тохирох шаардлагыг хангаагүй ханган нийлүүлэгчдийг сонгосны улмаас тухайлбал тэжээл үйлдвэрлэгчид байгаль орчны менежментийн төлөвлөгөө байхгүй, ахуйн хог хаягдлыг буруу зайлуулсаны улмаас хог хаягдал, дуу чимээний бохирдол зэрэг байгаль орчинд шууд бус сөрөг нөлөөлүүд тохиолдож болзошгүй.</p> <p>Ханган нийлүүлэгч болон тэдгээрийн гэрээт гүйцэтгэгч нар нь Хөдөлмөрийн эрүүл мэнд, аюулгүй байдал (ХЭМАБ)-ын арга хэмжээг хангалтгүй хэрэгжүүлсэний улмаас ХЭМАБ-тай холбоотой асуудлууд үүсч болзошгүй.</p>	Бага
6	Нөлөөлөлд өртсөн газар нутаг/хүн амд тараах	Малын нэмэгдэл тэжээлийг тээвэрлэх явцад автозам дээр унагах, алдагдах	Бага

		<p>Тээвэрлэлтийн явцад үүсэх дуу чимээ</p> <p>Тээврийн хэрэгслээс ялгарах утаа</p> <p>Тээврийн хэрэгсэл байхгүй, цаг агаар муу болон замын байдал муу байгаагийн улмаас эмзэг бүлгийн малчид нэмэгдэл тэжээл авахаар сумын төвд очих боломжгүй байх</p> <p>Цаг агаар, замын нөхцөл байдал муу, жолооч замын хөдөлгөөний дүрмийг мөрдөөгүйн улмаас үүссэн осол, гэмтэл</p> <p>Нийгмийн эерэг нөлөө: малын өвс, нэмэгдэл тэжээлийн үр шимийг орон нутгийн хүн ам болон малчин өрх хүртэнэ.</p>	
7	Тусламжийн ашиглалтыг хянах	Байхгүй	Тодорхойлогдохгүй
8	Тусламжийг үнэлэх	Байхгүй	Тодорхойлогдохгүй
Үр дүн 2: Чадавхийг бэхжүүлэх байгууллагын хөгжлийн зорилтыг чиглүүлнэ.			
9	Харилцан зөвлөлдсөний үндсэн дээр хэрэгжилтийн бүтцийг тодорхойлох	Ажлын шинж чанараас хамааран эрсдэл байхгүй	Тодорхойлогдохгүй
10	Шуурхай хариу арга хэмжээг авах ажилтанг ажиллуулах	Ажлын шинж чанараас хамааран эрсдэл байхгүй	Тодорхойлогдохгүй
11	Явцын хяналт: Онцгой байдлын үйл ажиллагааны төвөөр (ОБЕГ) дамжуулан мэдээлэл солилцох	Байхгүй	Тодорхойлогдохгүй
Үр дүн 3: Үр дүнтэй, хүчирхэг мэдээллийн хэрэгслээр дамжуулан үйл ажиллагааг хэрэгжүүлэх явцад илүү алсыг харсан, хариуцлагатай, ил тод байдлыг хангана.			
12	Засгийн газрын хүсэлтийн дагуу зохион байгуулж буй үйл ажиллагааны нээлт	Байхгүй	Тодорхойлогдохгүй
13	Хэвлэл мэдээллийн хэрэгслийн бүрэлдэхүүнийг тодорхойлсон байх	Байхгүй	Тодорхойлогдохгүй
14	Хэвлэлийн төлөөлөгчийг сонгосон байх	Байхгүй	Тодорхойлогдохгүй
15	Хэвлэл мэдээллийн байгууллагатайгаа холбоо тогтоох, мэдээллийг түгээсэн байх	Байхгүй	Тодорхойлогдохгүй
16	Зорилтот бүлгийнхэнтэй холбогдох, оролцогч талуудын хооронд итгэлцэл	Томилолтоор явах үед тээврийн хэрэгслээс ялгарах утаа	Бага

	бий болгох зорилгоор газар дээр нь очиж уулзах	Цаг агаар, замын нөхцөл байдал муу, жолооч замын хөдөлгөөний дүрмийг мөрдөөгүйн улмаас үүссэн осол, гэмтэл Эрүүл мэндийн ажилтны зөвлөсөн эрүүл мэндийн зөвлөмжийг дагаж мөрдөөгүйн улмаас оролцогч талуудтай харилцаа холбоо тогтоох явцад КОВИД 19-ын халдварт өртөх болон/эсвэл халдвар тараах	
17	Хэвлэл мэдээллийн үйл ажиллагааг хянах, олон нийтийн ойлголтыг үнэлэх	Байхгүй	Тодорхойлогдохгүй

3. Болзошгүй нөлөөлөл, түүнийг бууруулах арга хэмжээ

Байгаль орчин, нийгмийн эрсдлийг хамгийн бага хэмжээнд байлгах үйл ажиллагааг хэрэгжүүлэхийн тулд урьдчилан сэргийлэх арга хэмжээ авах шаардлагагүй. Гэсэн хэдий ч Онцгой нөхцөл байдлын үед хэрэгжүүлэх хариу арга хэмжээний бүрэлдэхүүн хэсэг (ОНБУХХАХБХ) дэх Байгаль орчин ба Нийгмийн нөлөөллийг хамгийн бага түвшинд байлгахын тулд дараах арга хэмжээг авна.

Хүснэгт 3 Нөлөөллийг бууруулах арга хэмжээ

Но.	Байгаль орчин ба нийгмийн болзошгүй нөлөөлөл	Нөлөөллийг бууруулах арга хэмжээ
1	Малын тэжээлийн үйлдвэрийн байгаль орчны менежментийн төлөвлөгөө байхгүй, ахуйн хог хаягдлыг буруу зайлуулсаны улмаас хог хаягдал, дуу чимээний бохирдол зэрэг байгаль орчинд шууд бус сөрөг нөлөөлүүд үүсгэж болзошгүй, төрөөс баримтлах хууль тогтоомж, журамд заасан тохирох шаардлагыг хангаагүй ханган нийлүүлэгчдийг сонгох Ханган нийлүүлэгч болон тэдгээрийн гэрээт гүйцэтгэгч нар нь Хөдөлмөрийн аюулгүй байдал, эрүүл мэнд (ХЭМАБ)-ийн арга хэмжээг хангалтгүй хэрэгжүүлсэний улмаас ХЭМАБ-тай холбоотой үүссэн асуудлууд	МАНЭЗЭНТ-ийн Төсөл хэрэгжүүлэх нэгж (ТХН)-ийн Худалдан авалтын журмын дагуу төрөөс баримтлах хууль тогтоомж, журамд заасан тохирох шаардлагыг хангасан дор дурдсан зөвшөөрөл бүхий ханган нийлүүлэгчийг сонгоно: <ul style="list-style-type: none"> - Улсын бүртгэлийн гэрчилгээ - Байгаль орчин, аялал жуулчлалын яам, эсвэл аймаг, хотын Байгаль орчин, аялал жуулчлалын газраар батлуулсан байгаль орчинд нөлөөлөх байдлын үнэлгээ (БОНБУ) -ний тайлан - Байгаль орчин, аялал жуулчлалын яам эсвэл аймаг, хотын Байгаль орчин, аялал жуулчлалын газраар жил бүр батлуулдаг байгаль орчны менежментийн төлөвлөгөө (БОМТ) - Малын нэмэгдэл тэжээлийн чанарыг баталгаажуулсан баримт бичиг нь Монгол Улсын Стандарт MNS 1077: 2008 Малын нэмэгдэл тэжээл Техникийн шаардлагад нийцсэн байна. - Газар ашиглах эрхийн гэрчилгээ, гэрээ

		<ul style="list-style-type: none"> - Орон нутгийн удирдах байгууллагатай хийсэн хог хаягдал зайлуулах тухай гэрээ - Шаардлагатай тохиолдолд ус ашиглах гэрээ <p>МАОЭЗЭНТ-ийн ТХН-ийн Байгаль орчин, нийгмийн асуудал хариуцсан мэргэжилтэн нь малын өвс, нэмэгдэл тэжээл ханган нийлүүлэгчид болон тэдгээрийн гэрээт гүйцэтгэгч нарыг ажлаа эхлэхээс өмнө тэдэнд зориулж Дэлхийн Банкны хамгааллын бодлого, байгаль орчин, нийгмийн асуудлын зохицуулах төрөөс баримтлах хууль тогтоомж, журмыг танилцуулах онлайн сургалтыг (Монгол Улсад Ковид-19-ийн халдвар тархахаас сэргийлж хөл хорио тогтоосны улмаас) зохион байгуулна.</p> <p>МАОЭЗЭНТ-ийн ТХН-ийн Худалтан авалтын мэргэжилтэн нь Дэлхийн банкны хамгааллын бодлого, төрөөс баримтлах зохицуулалтын шаардлагыг малын нэмэгдэл тэжээл ханган нийлүүлэгчид, түүнчлэн бусад гэрээт гүйцэтгэгчийг сонгон шалгаруулах тендерийн баримт бичиг, гэрээнд тусгана.</p>
2	<p>Малын нэмэгдэл тэжээлийг тээвэрлэх явцад автозам дээр унагаах, алдагдах</p> <p>Тээвэрлэлтийн явцад үүсэх дуу чимээ</p> <p>Малын нэмэгдэл тэжээлийг тээвэрлэх болон зорилтот аймаг, сумдад томилолтоор явах үед тээврийн хэрэгслээс ялгарах утаа</p> <p>Малын тэжээл тараахдаа тэгш бус байдал үүсгэх</p> <p>Тээврийн хэрэгсэл байхгүй, цаг агаар муу болон замын байдал муу байгаагийн улмаас эмзэг бүлгийн малчид малын нэмэгдэл тэжээл авахаар сумын төвд очих боломжгүй байх</p> <p>Цаг агаар, замын нөхцөл байдал муу, жолооч замын хөдөлгөөний дүрмийг мөрдөөгүйн улмаас үүссэн осол, гэмтэл</p>	<p>Малын нэмэгдэл тэжээл ханган нийлүүлэгчид нь БОМТ, тээвэрлэлтийн үеийн эрүүл ахуй, аюулгүй байдал, хүрээлэн буй орчны (ЭААББО) журмуудыг мөрдөж, Төрөөс баримтлах хууль дүрэм, журам, Дэлхийн банкны хамгааллын бодлого, Дэлхийн банкны Байгаль орчин, эрүүл ахуй, аюулгүй байдлын Ерөнхий удирдамж (2007)-тай нийцэж байгаа эсэхийг МАОЭЗЭНТ-ийн ТХН-ийн Байгаль орчин, нийгмийн асуудал хариуцсан мэргэжилтэн хянана.</p> <p>МАОЭЗЭНТ-ийн ТХН-ийн Байгаль орчин, нийгмийн асуудал хариуцсан мэргэжилтэн нь Малын нэмэгдэл тэжээл ханган нийлүүлэгчдийн ажилтнуудыг ЭМАБХО -ны чиглэлээр ажлын байранд нь зохион байгуулсан сургалтанд бүрэн хамруулсан, сурсан дадлаа тогтмол хэрэгжүүлж байгаа зэргийг хянана.</p> <p>МАОЭЗЭНТ-ийн ТХН-ийн Байгаль орчин, нийгмийн асуудал хариуцсан мэргэжилтэн нь тухайн байгууллагын удирдлагуудаас ЭМАБХО</p>

	<p>-ны сургалтын холбогдох тоон мэдээллийг авна.</p> <p>МАНЭЭЭНТ-ийн ТХН-ийн Байгаль орчин, нийгмийн асуудал хариуцсан мэргэжилтэн Гэрээт гүйцэтгэгч малын нэмэгдэл тэжээлийг суурьшлийн бүсээр дамжин өнгөрч тээвэрлэх явцад болзошгүй дуу чимээ үүсгэхээс зайлсхийх эсвэл түүнийг хамгийн бага түвшинд байлгаж байгаа эсэхийг хянана.</p> <p>МАНЭЭЭНТ-ийн ТХН-ийн Худалдан авалтын мэргэжилтэн нь Гэрээт гүйцэтгэгч хорт утааны ялгарлыг багасгах, эсвэл түүнийг арилгах зорилгоор тээврийн хэрэгслийн зохих техникийн шаардлагыг баримталж байгаа эсэхийг хянана.</p> <p>МАНЭЭЭНТ-ийн ТХН-ийн Байгаль орчин, нийгмийн асуудал хариуцсан мэргэжилтэн нь малын нэмэгдэл тэжээл ханган нийлүүлэгчид болон тэдгээрийн гэрээт гүйцэтгэгч нарыг ажлаа эхлэхээс өмнө тэдэнд зориулж Дэлхийн Банкны хамгааллын бодлого, байгаль орчин, нийгмийн асуудлын зохицуулах төрөөс баримтлах хууль тогтоомж, журмыг танилцуулах онлайн сургалтыг (Монгол Улсад Ковид-19-ийн халдвар тархахаас сэргийлж хөл хорио тогтоосны улмаас) зохион байгуулна.</p> <p>МАНЭЭЭНТ-ийн ТХН нь малын нэмэгдэл тэжээл тараахад ядуу, эмзэг бүлгийн өрхүүдийг хамруулах зорилгоор орон нутгийн хамтрагч байгууллагуудаар (ОБЕГ-ын салбар салбарууд) дамжуулж тээвэрлэлтийг зохион байгуулна.</p> <p>Малын тэжээлийг сонгогдсон орон нутгийн 45 750 өрхөд тараах ажлыг орон нутагтай хамтран зохион байгуулна.</p> <p>Тээвэрлэгч нь осол гаргах эрсдэлийг бууруулах зорилгоор аюултай зам маршрутаар явах, шөнийн цагаар тээвэрлэлт хийхээс зайлсхийнэ.</p> <p>Тээвэрлэгч нь тээвэрлэлтийн үргэлжлэх хугацаанд хязгаар тогтоох, жолоочийг уртасгасан цагаар жолоо барьж ядрахаас урьдчилан сэргийлэх зорилгоор ээлжийн жолоочийг дагалдуулна.</p>
--	--------------------------------------------------------------------------------------------------------------------------------------------------------------------------------------------------------------------------------------------------------------------------------------------------------------------------------------------------------------------------------------------------------------------------------------------------------------------------------------------------------------------------------------------------------------------------------------------------------------------------------------------------------------------------------------------------------------------------------------------------------------------------------------------------------------------------------------------------------------------------------------------------------------------------------------------------------------------------------------------------------------------------------------------------------------------------------------------------------------------------------------------------------------------------------------------------------------------------------------------------------------------------------------------------------------------------------------------------------------------------------------------------------------------------------------------------------------------------------------------------------------------------------------------------------------------------------------------------------------------------------------------------------------------------------------------------------------------

		<p>Тоног төхөөрөмжийн эвдрэл гэмтэл эсвэл эд ангиас шалтгаалан үүсч болзошгүй ноцтой аюул ослыг багасгах зорилгоор үйлдвэрлэгчийн зөвшөөрөгдсөн техникийн эд ангийг ашиглан автотээврийн хэрэгслийн байнгын засвар үйлчилгээг хийж гүйцэтгэнэ.</p> <p>Тэжээл үйлдвэрлэгчид, тэдгээрийн гэрээт тээвэрлэгчид болон аймаг, сумын Засаг дарга нар осол, аваарын үед авч хэрэгжүүлэх, энэ тухай шуурхай мэдээлэх системтэй байх ба ТХН үүнд хяналт тавьж ажиллана.</p> <p>Аливаа осол, аваар гарсан тохиолдолд ТХН нь энэ тухай мэдээллийг Дэлхийн Банкны холбогдох хүмүүст 48 цагийн дотор мэдээлнэ.</p>
3	Эрүүл мэндийн ажилтны зөвлөсөн эрүүл мэндийн зөвлөмжийг дагаж мөрдөөгүйн улмаас оролцогч талуудтай харилцаа холбоо тогтоох явцад КОВИД 19-ын халдварт өртөх болон/эсвэл халдвар тараах	ДЭМБ болон Монгол Улсын Эрүүл Эрүүл мэндийн ажилтны зөвлөсөн КОВИД 19-ын халдвараас урьдчилан сэргийлэх талаархи эрүүл мэндийн зөвлөмжийг бүх ажилтнууд даган мөрдөнө.

ОНБҮХХАХБХ-д албадан нүүлгэн шилжүүлэлт ба/эсвэл нөөцийн болон амьжиргааны хүртээмжийг хязгаарлахад хүргэх газар чөлөөлөлтийн асуудлыг тусгаагүй болохыг Хүснэгт 1-д харуулсан. Түүнчлэн, ОНБҮХХАХБХ-ийн үйл ажиллагаагаар МААЭЗЭНТ-ийн БОНХМБ-д тусгаагүй аливаа стандарт, шаардлагыг дэмжихгүй учраас төслийн одоо байгаа хамгааллын хэрэглэгдэхүүнийг өөрчлөхгүй. Монгол Улсын Байгаль орчинд нөлөөлөх байдлын үнэлгээний тухай хууль (2012) –д заасны дагуу ОБҮХАХБХ-ийн үйл ажиллагаанд байгаль орчинд нөлөөлөх байдлын үнэлгээ хийх шаардлагагүй.

4. Байгаль орчин ба нийгмийн менежментийн үйл ажиллагаа

ОНБҮХХАХБХ-ийн үйл ажиллагааг хэрэгжүүлэхдээ МААЭЗЭНТ-ийн БОНХМБ-ын 7-р бүлэгт заасан байгаль орчин, нийгмийн менежментийн үйл ажиллагааг баримтална.

5. Байгууллагын зохион байгуулалт ба чадавхийг бэхжүүлэх

ХХААХҮЯ нь МААЭЗЭНТ-ийн ТХН-ээр дамжуулан энэхүү нэмэлт баримт бичигт тусгасан болон ОНБҮХХАХБХ-ийн үйл ажиллагааг хэрэгжүүлэх, зохицуулах, хянах үүргийг хүлээх бөгөөд аймгууд дахь салбаруудаараа дамжуулан орон нутгийн зохицуулалтын үндсэн үүрэг гүйцэтгэгч ОБЕГ-тай нягт уялдаатай хамтран ажиллана.

БОНХМБ-ын Нэмэлтийг хэрэгжүүлэх МААЭЗЭНТ-ийн ТХН ба байгаль орчин, нийгмийн асуудал хариуцсан мэргэжилтэн нь МААЭЗЭНТ-ийн БОНХМБ-ын нэмэлтэд тусгасан үйл ажиллагааг үр дүнтэй хэрэгжүүлэх үүрэгтэй.

Хяналт үнэлгээ ба тайлагнах. МААЭЗЭНТ-ийн БОНХМБ-ын нэмэлтийг хянах, зохицуулах, тайлагнах нь ОНБҮХХАХБХ-ийн хэрэгжилтийн салшгүй хэсэг мөн. Энэхүү БОНХМБ-ын нэмэлт баримт бичигт нарийвчлан тусгасан үйл ажиллагааг МААЭЗЭНТ-ийн ТХН-ийн байгаль орчин, нийгмийн асуудал хариуцсан мэргэжилтэн хариуцан зохицуулж тайлагнана.

Зөвлөлдөх хэлэлцүүлэг ба мэдээллийг ил тод болгох. МААЭЗЭНТ-ийн ТХН нь энэхүү баримт бичгийг ХХААХҮЯ-ны вэбсайтад байршуулах замаар мэдээллийг ил тод болгоно. ОНБҮХХАХБХ-ийн санал болгож буй харилцаа холбоо/мэдээллийн төлөвлөгөөг зудын хариу арга хэмжээний түргэвчилсэн үнэлгээний баримт бичигт тусгасан.

ОНБҮХХАХБХ-ийн хүртээмжтэй байдлыг хангах, оролцогч талуудын зөвлөлдөх хэлэлцүүлгийн үр ашигтай төлөвлөгөөг боловсруулах зорилгоор үндсэн оролцогч талуудыг тодорхойлсон бөгөөд үүнд дор дурдсан хувь хүмүүс, бүлгүүд эсвэл бусад байгууллагууд хамрагдана:

- ОНБҮХХАХБХ-ээр ("нөлөөлөлд өртсөн талууд" гэж нэрлэх) шууд эсвэл шууд бусаар, эерэг эсвэл сөрөг нөлөөлөлд өртөх эсвэл өртөж болзошгүй.
- ОНБҮХХАХБХ-ийн үйл ажиллагаанд хамрагдах боломжтой ('бусад оролцогч талууд' гэж нэрлэх). Үүнд ОНБҮХХАХБХ-ийн үйл ажиллагааны хэрэгжилтэд ялгаатай байдлаар оролцож болох хувь хүмүүс эсвэл бүлгүүд хамрагдана.
- Хөгжлийн бэрхшээлтэй/эмзэг бүлэгт хамрагдах хувь хүн эсвэл бүлгүүд. Энэхүү бүлэгт тусламж, нөөцийн тэгш хуваарилалтад хамрагдах боломж хязгаарлагдмал, алслагдсан нутагт амьдардаг, 200-аас цөөн толгой малтай малчид багтана.

ОНБҮХХАХБХ-ийн нөлөөлөлд өртсөн талууд:

- ОНБҮХХАХБХ-ийн үйл ажиллагаа хэрэгжих аймаг, сумын малчин өрхүүд болон малчид

ОНБҮХХАХБХ-ийн оролцогч талууд:

- Цаг уур, орчны шинжилгээний газар (холбогдох судалгаа хийх)
- Улсын онцгой комисс (зуданд өртөх эрсдэлтэй аймаг, сумдыг тодорхойлох)
- ОБЕГ (Коронавируст халдварын тархалтын эсрэг хариу арга хэмжээ авч хөдөлгөөний хязгаарлалт хийсэн учраас малын тэжээл тээвэрлэх том оврын тээврийн хэрэгсэлд холбогдох зөвшөөрөл олгох, өөрийн орон нутгийн салбаруудаар дамжуулан тэжээлийг хүлээн авч аймгийн төвөөс сүм рүү тээвэрлэх)
- Аймаг дундын отрын бэлчээр ашиглалтын захиргаа (отрын бэлчээрийг ашиглаж эсвэл оторлож байгаа малчин өрхүүдэд малын тэжээл хүргэх)
- Зам, Тээврийн Хөгжлийн Яам (малын тэжээлийг аймгаас сумдад хүргэж тээвэрлэхэд дэмжлэг үзүүлэх, шаардлагатай тохиолдолд хөдөөгийн замаар нэвтрэх боломжийг бүрдүүлэх)
- Аймгийн Засаг дарга (сумдад малын тэжээл хүргэх, шаардлагатай бүх ажлыг аймгийн төвд зохион байгуулж гүйцэтгэх)
- Сумын Засаг дарга (бүх малчин өрхүүд өөрсдөд нь зориулагдсан малын тэжээлийг цаг алдалгүй хүлээж авсан эсэхийг хянах)
- Орон нутгийн хөдөлмөр халамжийн үйлчилгээний газар (нийгмийн түргэвчилсэн үнэлгээнд туслах)
- МААЭЗЭН төслийн хэрэгжүүлэх нэгж (Төслийн худалдан авалт, санхүү, хяналт үнэлгээ, байгаль орчин, нийгмийн асуудлуудыг хариуцан ажиллах)

Хөгжлийн бэрхшээлтэй/эмзэг бүлгийн иргэд ба бүлэг¹:

- 200 болон түүнээс цөөн тооны малтай ядуу өрхүүд
- Эмэгтэйчүүд, өндөр настай, насанд хүрээгүй өрхийн тэргүүн бүхий өрхүүд
- Хөгжлийн бэрхшээлтэй иргэд

¹ Малын тэжээл хүлээн авах аймаг, сумдад үндэстний цөөнх болон ялгаатай хэл соёлтой цөөнх бүлэг байхгүй болно.

ОНБҮХХАХБХ-ийг хэрэгжүүлэх явцад оролцогч талуудын зөвлөлдөх хэлэлцүүлэг нь бүтээлч, үр өгөөжтэй харилцааг хөгжүүлдэг. Энэ нь ХХААХҮЯ-нд ОНБҮХХАХБХ-ийн үйл ажиллагаа, үр дүнгийн талаар оролцогч талуудын тулгамдсан асуудлыг ойлгох боломжийг бүрдүүлэх бөгөөд үүнийг нь төслийн ашиг шим, үр нөлөөг дээшлүүлэхэд ашиглана. Түүнчлэн энэ нь эрт шатанд байгаль орчин, нийгмийн эрсдэл, нөлөөллийг тодорхойлсоноор урьдчилан сэргийлэх, нэн даруй арилгах боломжийг олгодог. ОНБҮХХАХБХ-ийг хэрэгжүүлэхдээ цахим уулзалт, чухал мэдээлэл солилцох ярилцлага болон оролцогч талуудын зөвлөлдөх санал асуулга зэрэг хэлбэрийг ашиглана. ОНБҮХХАХБХ-ийн зөвлөлдөх хэлэлцүүлгийн төлөвлөгөөг дараах хүснэгтэд нэгтгэн харуулав.

Хүснэгт 4 ОНБҮХХАХБХ-ийн зөвлөлдөх хэлэлцүүлэг

Но.	Оролцогч талууд	Хэлэлцүүлгийн сэдэв	Хэрэглэх аргачлал	Байршил /Давтамж	Хариуцах эзэн
1	ОНБҮХХАХБХ-ийн үр шимийг хүртэгчид эсвэл малчин өрхүүд	ОНБҮХХАХБХ-ийн танилцуулга, төлөвлөсөн үйл ажиллагааны мэдээлэл, холбогдох эрсдэл ба бууруулах арга хэмжээ ОНБҮХХАХБХ-ийн үр дүн	Цахимаар ярилцах	Цахимаар/ ОНБҮХХАХБХ-ийн хэрэгжилтийн эхэн ба төгсгөл үед	ТХН
2	Орон нутгийн засаг захиргаа	ОНБҮХХАХБХ-ийн танилцуулга, төлөвлөсөн үйл ажиллагааны мэдээлэл, холбогдох эрсдэл ба бууруулах арга хэмжээ ОНБҮХХАХБХ-ийн үр дүн	Цахимаар ярилцах	Цахимаар/ ОНБҮХХАХБХ-ийн хэрэгжилтийн эхэн ба төгсгөл үед	ТХН
3	Төрийн байгууллагууд эсвэл оролцогч талууд	ОНБҮХХАХБХ-ийн явцийн шинэчлэсэн мэдээлэл ОНБҮХХАХБХ-ийн үр дүн ба гол ололт амжилт	Цахимаар ярилцах	Цахимаар/Тогтмол	ТХН

ОНБҮХХАХБХ-ийн үйл ажиллагааг төлөвлөх шатанд ХХААХҮЯ нь хөтөлбөрт хамрагдах болон бусад аймаг, сумдын малчин өрх, орон нутгийн удирдлагатай зөвлөлдөх уулзалт хийж, төлөвлөж буй хөтөлбөр, тэдгээрийн болзошгүй нөлөөлөл, холбогдох хариу арга хэмжээг танилцуулж, санал авсан. Зөвлөлдөх уулзалтын хураангуйг хүснэгт 5-д харуулав.

Хүснэгт 5 Зөвлөлдөх уулзалтын хураангуй

№	Огноо, байршил	Оролцогч	Зорилго	Санал
---	----------------	----------	---------	-------

1	2021 оны 1 сарын 4 Утсаар ярьсан	Б.Адъяаотогтох Өвөрхангай аймгийн Сант сумын Засаг дарга	Төлөвлөж буй үйл ажиллагаа, түүнтэй холбоотой үүсч болзошгүй байгаль орчин, нийгмийн эрсдэл, авах хариу арга хэмжээг танилцуулж, санал авах	Малчид отор нүүдэл их хийж байгаа. Сумын 700 гаруй малчин өрхийн 310 орчим нь 10 аймгийн 44 суманд отор нүүдэл хийж байна. Малчдад тэжээл, бусад тусламж нэн шаардлагатай байна.
2	2021 оны 1 сарын 4 Утсаар ярьсан	Д.Бямбатогтох Өвөрхангай аймгийн Баянгол сумын Засаг дарга	Төлөвлөж буй үйл ажиллагаа, түүнтэй холбоотой үүсч болзошгүй байгаль орчин, нийгмийн эрсдэл, авах хариу арга хэмжээг танилцуулж, санал авах	Дийлэнхи малчид отроор явж байна. Зарим малчид өөр аймгуудад, зарим нь өөрийн аймгийн бусад сумдад отор хийж байна. Цаг агаарын байдал хэцүү болж байгаа тул Дундговь аймаг руу отроор явсан зарим малчид эргэн ирж байна. Малчид утасны сүлжээнд сайн холбогдсон тул мэдээлэл түгээж, тэжээл хүргэхэд аливаа хүндрэл үүсэхгүй байх.
3	2021 оны 1 сарын 4 Утсаар ярьсан	Ц.Лхамсүрэн Өвөрхангай аймгийн Сант сумын малчин	Төлөвлөж буй үйл ажиллагаа, түүнтэй холбоотой үүсч болзошгүй байгаль орчин, нийгмийн эрсдэл, авах хариу арга хэмжээг танилцуулж, санал авах	Манайх Дундговь аймгийн Эрдэнэдалай суманд отроор явж байна. Манай сумаас 150 орчим км зайд байдаг газар. Мал бэлчих аргагүй цас ихтэй байна. Үхэр гэрийн гаднаас гарахгүй тэжээл өгөөд л байж байна. Бид намар мал зарж олсон ихэнхи орлогоо тэжээл худалдаж авахад зарцуулж байна. Хөдөө орон нутагт тэжээл нилээд үнэтэй байна. Тэжээлийн тусламж ирнэ гэдэгт их баяртай байна. Тэжээл суманд ирлээ гэвэл ямар нэг аргаар очиж авна. Хүний нутагт түлш байхгүй, нүүрс худалдаж авч түлж байна.
4	2021 оны 1 сарын 4 Утсаар ярьсан	Баасанмаа Говь-Алтай аймгийн Дэлгэр сумын Засаг дарга	Төлөвлөж буй үйл ажиллагаа, түүнтэй холбоотой үүсч болзошгүй байгаль орчин, нийгмийн эрсдэл, авах хариу арга хэмжээг танилцуулж, санал авах	Тэжээлийн тусламж малчдад нэн хэрэгцээтэй байгаа. Энэ зун манай нутагт их гантай байсан. Манай сумын малчин өрхүүдийн 43 хувь нь Говь- Алтай аймгийн Дарви, Хөхморьт зэрэг сумд руу оторт явсан. Малын тоо нилээн буурч байгаа. Өмнө нь 300-с доош малтай айл 10 орчим байдаг

				байсан бол энэ жил 300 орчим өрх бүртгэгдсэн. Малчид тэжээл их сураглаж байгаа. Малчид утасны сүлжээнд сайн холбогдсон тул мэдээлэл түгээж, тэжээл хүргэхэд аливаа хүндрэл үүсэхгүй байх.
5	2021 оны 1 сарын 4 Утсаар ярьсан	Цэвэгдорж Баянхонгор аймгийн Эрдэнэцогт сумын Засаг дарга	Төлөвлөж буй үйл ажиллагаа, түүнтэй холбоотой үүсч болзошгүй байгаль орчин, нийгмийн эрсдэл, авах хариу арга хэмжээг танилцуулж, санал авах	Манай сумын малчид отроор Архангай, Булган, зарим нь бүр Төв аймаг хүртэл явсан. Малчид тэжээл их сураглаж байгаа. Сумын төвтэй ойрхон, 40-50 км зайд байдаг айлууд тэжээлээ хүрч ирж авахад аливаа хүндрэл үүсэхгүй байх. Харин хол зайтай айлуудад хүргэхэд бага сага асуудал үүсч магадгүй.
6	2021 оны 1 сарын 4 Утсаар ярьсан	Г.Даваадалай Өвөрхангай аймгийн Сант сумын малчин	Төлөвлөж буй үйл ажиллагаа, түүнтэй холбоотой үүсч болзошгүй байгаль орчин, нийгмийн эрсдэл, авах хариу арга хэмжээг танилцуулж, санал авах	Сумын төвөөс хойш байдаг. Цас их орсон. Унаа явахад хэцүү байх, халтиргаа гулгаа их байгаа. Над шиг сумандаа байгаа айлууд гайгүй, сум ороод тэжээлээ авч болно. Отроор явж байгаа айлуудын хувьд харин хүндрэл үүсч магадгүй, тэжээл очиж авахад. Одоо мал идэх юм ер нь алга.
7	2021 оны 1 сарын 4 Утсаар ярьсан	Н.Гантулга Өвөрхангай аймгийн Сант сумын малчин	Төлөвлөж буй үйл ажиллагаа, түүнтэй холбоотой үүсч болзошгүй байгаль орчин, нийгмийн эрсдэл, авах хариу арга хэмжээг танилцуулж, санал авах	Өвөлжилт хүнд байгаа. Улам хүндэрч магадгүй. Тэжээлийн тусламж малчдад маш их хэрэгцээ шаардлагатай. Бид нар байгаа бүх мөнгөө тэжээл авахад зарцуулж байна. Малаа зарж банкны зээлээ төлнө гэсэн төлөвлөгөө бүтэхгүй болоод хэцүүхэн л байна.
8	2021 оны 1 сарын 4 Утсаар ярьсан	Д.Галбаатар Архангай аймгийн Цахир сумын Засаг дарга	Төлөвлөж буй үйл ажиллагаа, түүнтэй холбоотой үүсч болзошгүй байгаль орчин, нийгмийн эрсдэл, авах хариу арга хэмжээг танилцуулж, санал авах	Зудын эрсдлийн үнэлгээ 9, 10 сард хийгдэхэд нөхцөл байдал Архангай аймагт ийм хүнд байгаагүй. Архангай аймгийн хойд 3 сумын хувьд нөхцөл байдал маш хүнд, өвөлжилт хүндэрч байна. Олон айл өрхүүд отроор явсан. Дэмжлэг байдаг бол одоо л хэрэгтэй байна. Малчид жижиг малаа алдаад эхэлсэн. Зам халтиргаа гулгаа ихтэй, гадаа маш их хүйтэрч байгаа тул тэжээл тээврийн жолооч нар машины

				болон хувийн бэлтгэл маш сайн хангаж, бэлтгэлийг шат шатандаа шалгаж, аюулгүй байдлыг хангах хэрэгтэй. Үгүй бол ямар нэг эвдрэл гэмтэл гарвал жолооч нар зам дээр осгох ч эрсдэлтэй.
--	--	--	--	--------------------------------------------------------------------------------------------------------------------------------------------------------------------------------------

Орон нутгийн эмзэг болон ядуу өрхүүд тэжээлийн тусламжийг очиж авах боломжгүй тохиолдолд тухайн өрхүүдийг тодорхойлох, тэжээлийг хүргэж өгөх ажлыг орон нутгаас зохион байгуулна.

Хөгжлийн бэрхшээлтэй / эмзэг бүлгийн иргэдийн үзэл бодлыг тусгах стратеги

ОНБҮХХАХБХ-ийн зудын гамшигт өртөж болзошгүй эмзэг бүлгийн малчин өрхүүдийг дэмжих, тэдэнд туслах зэрэг тэргүүлэх чиглэлийн хүрээнд ХХААХҮЯ нь эдгээр хүмүүсийн ОНБҮХХАХБХ-ийн оролцогч талуудын уулзалтанд оролцох, ОНБҮХХАХБХ-тэй холбоотой мэдээ мэдээллийг хүлээн авахад учирч болзошгүй саад, бэрхшээлийг тодорхойлсон. ОНБҮХХАХБХ-ийн мэдээллийг ил тод болгох, оролцогч талуудын зөвлөлдөх тогтолцоог эмзэг бүлгийн болон хөгжлийн бэрхшээлтэй иргэдэд тулгардаг бэрхшээл, сул талуудтай уялдуулан зохицуулдаг бөгөөд МААЭЗЭНТ-ийн ТХН нь эдгээр оролцогчдын хэрэгцээнд тохирох тусгай арга хэмжээг авч хэрэгжүүлнэ. Зарим эмзэг бүлгийн өрхүүд уулзалтанд оролцох боломжгүй тохиолдолд ТХН нь шаардлагатай тоног төхөөрөмж, хэрэгслийг ашиглан уулзалтыг зохион байгуулна.

Сургалт ба чадавхийг бэхжүүлэх. МААЭЗЭНТ-ийн ТХН нь бүх ажилтнуудад ОНБҮХХАХБХ-н төлөвлөсөн үйл ажиллагааны байгаль орчин, нийгмийн нөлөөлөл, түүнийг бууруулах арга хэмжээний талаар тодорхой ойлголтыг өгөх ёстой. Иймд МААЭЗЭНТ-ийн ТХН-ийн Байгаль орчин, нийгмийн асуудал хариуцсан мэргэжилтэн нь малын нэмэгдэл тэжээл ханган нийлүүлэгчид болон бусад хамтрагч оролцогчдыг ажлаа эхлэхээс нь өмнө тэдэнд зориулж Дэлхийн Банкны хамгааллын бодлого, Төрөөс баримтлах хууль тогтоомж, журмыг танилцуулах онлайн сургалтыг (Монгол Улсад Ковид-19-ийн халдвар тархахаас сэргийлж хөл хорио тогтоосны улмаас) зохион байгуулна.

6. Гомдол шийдвэрлэх механизм

ОНБҮХХАХБХ-д МААЭЗЭНТ-ийн БОНХМБ-д заасан гомдол шийдвэрлэх механизмыг (ГШМ) ашиглана. Хувь хүн, иргэд энэхүү ОНБҮХХАХБХ-ийн хэрэгжүүлсэн үйл ажиллагааны сөрөг нөлөөлөлд өртсөн гэж үзсэн тохиолдолд өөрсдийн гомдлоо МААЭЗЭНТ-ийн вэбсайт болон ХХАХҮЯамны 107 тусгай дугаарт хандан ирүүлэх боломжтой. Тэжээл түгээх төслийн ажилд оролцож буй талуудтай холбоотой санал, гомдлыг Засгийн газрын 11-11 дугаарт хандан ирүүлэх боломжтой ба ирсэн санал, гомдлыг Иргэдээс төрийн байгууллага, албан тушаалтанд гаргасан өргөдөл, гомдлыг шийдвэрлэх хуулийн (1995) дагуу шийдвэрлэнэ.